

LA POULE NOIRE DU BERRY

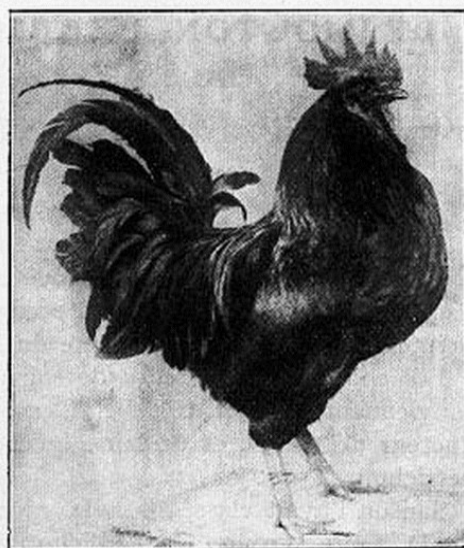
PAR

A. BONAFÉ,

Directeur des Services agricoles de l'Indre.

Quelques aviculteurs de mérite, parmi lesquels M. de Laage, l'habile éleveur du château de Verneuil, ont entrepris de sélectionner la vieille poule noire du Berry. Rustique, bonne pondeuse et bonne couveuse, d'engraissement facile, la poule du Berry ne méritait pas l'oubli où, pendant de longues années, l'a jetée l'engouement pour les races exotiques. Elle va reprendre sa place d'honneur dans les fermes de l'Indre et du Cher et sa place officielle dans les Concours, à côté de sa sœur, la Géline de Touraine.

Voici son standard tel qu'il vient d'être établi par les Sociétés d'agriculture de l'Indre et du Cher et par la Fédération des Sociétés d'Aviculture de France :



Phot. Bonafé.

Race noire du Berry, à M. de Laage, à Vendœuvres (Indre).

Aire géographique.....	Berry (Indre et Cher).	
Origine.....	Autochtone.	
Apparence générale.	Taille.....	Un peu au-dessus de la moyenne.
	Forme et aspect du corps.....	Bateau bien accusé, surtout chez le coq.
	Squelette et charpente.....	Os fins.
Poids moyen	Coq	3 kilogrammes.
	Poule.....	2 ^{kg} ,300.
	Moyenne annuelle	200
	Saison de ponte	Précoce.
	Grosseur et nature des œufs.....	Œufs gros ; jaune bien accusé et de grosseur moyenne.
	Poids moyen des œufs.....	60 grammes.
	Couleur de la coque.....	Blanche.
Qualités.....	Incubation.....	Bonne couveuse.
	Précocité.....	Très précocité.
	Rusticité.....	Très rustique.
	Acclimatation	S'acclimata à tous les sols.
	Aptitude à l'engraissement.....	Très bonne, chair blanche, fine et savoureuse.
	Caractère et allures.....	Allures vives et dégagées.
Utilisation particulière des plumes.....		Mode et literie.

DESCRIPTION DÉTAILLÉE.

	COQ.	POULE.
Plumage.....	Noir à reflets métalliques.	Noir à reflets métalliques.
Tête.....	Fine, plutôt allongée.	Fine, plutôt allongée.
Huppe, barbichons, favoris.....	Néant.	Néant.
	simple ou composée.....	Simple.
Crête	forme, disposition, dimensions et port.....	Peu développée, légèrement penchée au moment de la ponte.
	nature de la peau, texture.....	Texture très fine.
Barbillons	forme.....	Ordinaire.
Oreillons	couleur.....	Rouge.
	texture de la peau.....	Comme la crête.
Yeux (couleur de l'iris).....	Rouges, dits œils de coq.	Rouges, dits œils de coq.
Bec (forme, longueur, couleur de la corne).....	Corne gris foncé, légèrement arqué, pointe du bec plus claire.	Corne gris foncé, légèrement arqué, pointe du bec plus claire.
Joues (lisses ou emplumées), couleur de la peau	Lisses.	Lisses.
Cou.....	Solide, longueur moyenne.	Solide, longueur moyenne.
Camail	Noir brillant, sans trace de lancette rouge ou jaune.	Noir brillant, sans trace de lancette rouge ou jaune.
Dos.....	Large.	Large.
Épaules.....	Larges et obliques.	Larges et obliques.
Ailes.....	Très développées.	Très développées.
Queue.....	Garnie de longues faucilles et bien fournie.	Très développée et relevée.
Poitrine.....	Très large.	Très large.
Cuisses.....	Bien proportionnées.	Bien proportionnées.
Jambes et tarses (longueur, grosseur, couleur, emplumés ou non).....	Pattes bleu ardoisé, assez fortes, sans plumes.	Pattes bleu ardoisé, assez fortes, sans plumes.
Pieds (disposition et nombre des doigts, emplumés ou non).....	Quatre doigts, sans plumes.	Quatre doigts, sans plumes.
Ongles.....	Plus clairs que la corne de la pointe du bec.	Plus clairs que la corne de la pointe du bec.